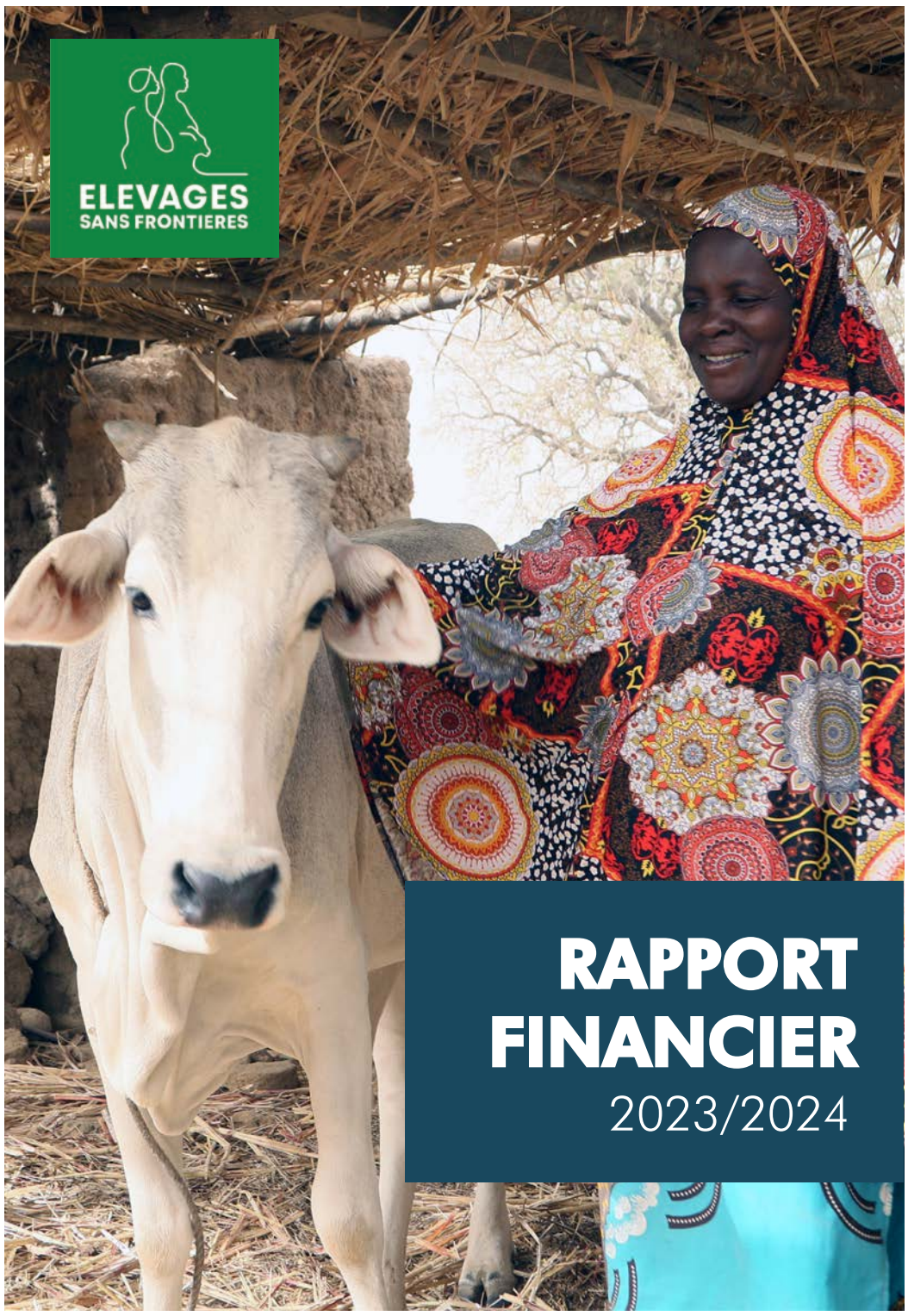




**ELEVAGES**  
SANS FRONTIÈRES



# **RAPPORT FINANCIER**

2023/2024

# MOT DE LA TRÉSORIÈRE

**Geneviève Tiers**  
**Trésorière d'Elevages sans frontières**



En février, nous étions inquiets face à l'évolution de notre collecte de dons et pour assurer la continuité de nos projets, nous avons alors fait le choix d'un appel d'urgence aux mois de mai et juin pour combler le retard. Vous avez été plus qu'au rendez-vous en répondant massivement à notre appel. Nous vous en remercions sincèrement car, grâce à votre mobilisation, nous terminons l'année budgétaire avec un excédent de +147 k€. Ainsi, en plus de mettre en œuvre nos activités initialement prévues sur l'année, nous pouvons d'ores et déjà aborder ce lancement de l'année A25 sereinement notamment en ce qui concerne des projets difficilement finançables par les subventions publiques ou privées, tels que le projet Voie Lactée au Burkina Faso, ou notre projet en Zambie.

Ce résultat permet également de consolider notre fonds de roulement, indicateur de la solidité et bonne santé financière des associations, qui s'était dégradé ces dernières années. Cette trésorerie nous permet donc de faire face plus sereinement aux possibles aléas des financements publics et privés et aux adaptations des projets.

Enfin, vous constaterez que notre budget global est en légère baisse par rapport à l'année dernière. Ceci s'explique principalement par les retards de l'instruction d'un important projet au Sud Togo et Sud Bénin, qui a entraîné un retard de lancement des activités afférentes.

La présentation des comptes se fait selon les normes du Plan Comptable Général (PCG), le règlement de l'Autorité des Normes Comptables N°2018-06 du 5 Décembre 2018 modifié par le règlement ANC n°2020-08 du 4 décembre 2020 relatif aux comptes annuels des personnes morales de droit privé à but non lucratif.

Vous trouverez ainsi dans ce rapport financier, le détail et les explications du compte emplois et ressources de l'année clôturée de (juillet 2023 - juin 2024), le CROD (Compte de Résultat par Origine et Destination) et la présentation de notre bilan au 30 juin 2024.

# Notre modèle socio-économique



Elevages sans frontières met en œuvre des projets en nouant des partenariats avec des organisations locales. ESF fait le choix de travailler sur le terrain avec des partenaires à la vocation et aux valeurs communes, constitués uniquement d'équipes nationales. Ce choix incarne la volonté de valoriser les capacités des acteurs locaux et de créer des partenariats équilibrés entre les territoires.

Face aux demandes de transparence des donateurs et des financeurs, et face également aux évolutions et enjeux du monde d'aujourd'hui, ESF s'est attelé cette année à l'écriture d'un ensemble de documents cadres pour prévenir, identifier et sanctionner les activités ou comportement illicites. Ceci tant en interne d'ESF que dans le périmètre de la mise en œuvre de nos projets. Ces exigences, notamment en termes de suivi financier, sont également déclinées en outils mis à disposition des partenaires.

Ce sont également pour l'équipe d'ESF des supports d'échanges et de renforcements de capacités pour nos partenaires de mise en œuvre.

Pour réaliser les projets, ESF mobilise des dons issus de la générosité du grand public qui représente 79% de nos ressources. Cette diversification des ressources permet à Elevages sans frontières de combiner l'indépendance apportée par les dons, et les engagements pluriannuels apportés par les bailleurs.

Enfin, l'association s'appuie sur des bénévoles pour permettre jusqu'à présent une gestion interne des dons (ouverture de don, saisie informatique, etc.). Cette année, nous avons également eu la chance de pouvoir réaliser 2 études grâce à la mobilisation de 3 bénévoles (étude sur l'introduction des protéines animales dans les cantines scolaires au Bénin et une étude sur les filières animales au Sud Togo et Sud Bénin).

Cette hybridation des ressources est une richesse pour notre association, et un marqueur des structures de l'économie sociale et solidaire à laquelle ESF appartient.

# RESSOURCES PAR ORIGINE

Juillet 2023 - juin 2024

RESSOURCES PAR ORIGINE	MONTANT EN €	%
<b>RESSOURCES COLLECTÉES AUPRÈS DU GRAND PUBLIC</b>	<b>1 550 326</b>	<b>79 %</b>
Dons	1 470 715	
Legs et assurances-vie	5 184	
Etablissements scolaires	4 696	
Entreprises	65 927	
Associations	3 144	
Cotisations adhérents	660	1 %
<b>RESSOURCES NON LIEES À L'APPEL PUBLIC À LA GÉNÉROSITÉ</b>	<b>239 486</b>	<b>12 %</b>
SUBVENTIONS ET AUTRES CONCOURS PUBLICS	142 793	7 %
VALORISATION MICROCREDIT EN ANIMAUX	25 037	0 %
<b>TOTAL DES RESSOURCES</b>	<b>1 957 642</b>	
CONTRIBUTION VOLONTAIRE - Bénévolat	13 407	
<b>TOTAL GÉNÉRAL INCLUANT LES VALORISATIONS</b>	<b>1 971 049</b>	

## Les éléments marquants des ressources

.....  
**Une générosité en mutation et en hausse**

**> La générosité du public :  
1 550 326 €**

Cette année, la collecte a connu une hausse significative (+10%), principalement grâce à une mobilisation exceptionnelle de nos donateurs au cours des deux derniers mois de l'exercice. Bien qu'en février nous accusions un retard inquiétant sur nos objectifs par rapport à l'année précédente, nous avons pris

le parti de partager nos préoccupations avec nos donateurs pour sécuriser les ressources nécessaires aux projets. Leur réactivité a permis de dépasser nos objectifs, nous assurant ainsi une certaine sérénité pour la suite. Cette fidélité, précieuse, est un véritable gage de solidité et de pérennité.

La collecte digitale a également fortement augmenté (+25%), une tendance positive qui simplifie la gestion tout en réduisant les frais administratifs dans des conditions sécurisées. Les dons d'entreprises sont également en hausse, grâce à de nouveaux soutiens.

### **> Les produits non liés à la générosité du public : 239 486 €**

Ce montant, représentant essentiellement des soutiens de fondations et fonds de dotation, reste stable par rapport à l'année précédente, malgré des évolutions internes notables. En effet, les subventions des fondations ont augmenté (+9%), compensant presque la fin du Fonds de dotation ESF, ce qui est encourageant pour notre recherche de nouveaux partenaires.

### **> Les subventions publiques en cours de renouvellement : 142 793 €**

Cette rubrique est en net recul (-22%), en raison du report d'instruction d'un dossier de demande de subvention à l'exercice suivant. De plus, conformément à notre annonce de l'année dernière, ESF se retire d'Haïti et ne sollicitera pas de renouvellement de convention avec

l'AFD pour ce projet. Cette baisse souligne l'importance de diversifier nos sources de financement pour limiter les risques associés. Par ailleurs, le cofinancement initialement prévu pour ce projet, à hauteur de 40%, n'ayant pas été mobilisé cette année, les dons correspondants seront reportés sur les exercices à venir.

### **> Le microcrédit en animaux, pour faciliter l'accès aux animaux : 25 037 €**

Le microcrédit en animaux concerne principalement les projets « Or gris des savanes » au Togo, « Envol des femmes » au Maroc, et « Filières vertes » au Bénin. Le montant est estimé en fonction du nombre d'animaux transmis grâce aux remboursements du QRD, soit un total de 2 403 animaux (96 petits ruminants, 2 163 volailles, 144 lapins) pour une valeur de 25 037 €.

### **> La valorisation du bénévolat : 13 407 €**

Les heures de bénévolat englobent l'appui à la gestion des dons ainsi que l'engagement des administrateurs. Ce montant, valorisé au SMIC, est en légère baisse par rapport à l'année dernière, où l'atelier des 20 ans au Bénin avait mobilisé exceptionnellement 4 administrateurs. Cette année, deux études réalisées par des bénévoles ont été valorisées à hauteur de 30% d'un coût de consultation.

# EMPLOIS PAR DESTINATION

Juillet 2023 - juin 2024

EMPLOIS	MONTANT EN €	%
<b>MISSIONS SOCIALES</b>	<b>1 069 955</b>	<b>62 %</b>
Missions sociales en France	86 979	5 %
Missions sociales à l'étranger	957 939	55 %
Microcrédit en animaux	25 037	1 %
<b>RECHERCHE DE FONDS</b>	<b>492 225</b>	<b>28 %</b>
Appel public à la générosité	466 231	27 %
Recherche de fonds privés - publics	25 994	1 %
<b>FONCTIONNEMENT</b>	<b>173 527</b>	<b>10 %</b>
<b>TOTAL DES EMPLOIS</b>	<b>1 735 708</b>	
Reports en fonds dédiés de l'exercice	60 598	
Provisions et dépréciation	6 595	
Amortissement	6 915	
Excédent de ressources de l'exercice	147 826	
<b>TOTAL GÉNÉRAL DES EMPLOIS</b>	<b>1 957 642</b>	
Evaluation des contributions volontaires en nature	13 047	
<b>TOTAL GÉNÉRAL INCLUANT LES VALORISATIONS</b>	<b>1 971 049</b>	

## Les éléments marquants sur les emplois

.....

**Missions sociales : 1 069 956 €**

**> Missions sociales en France (MSF) : 86 979 €**

Ce poste reste stable et correspond principalement aux messages d'informations et de sensibilisation envoyés aux donateurs et sympathisants. Ce sont 2 courriers d'information envoyés chacun à 16 000 destinataires et 17 newsletters envoyées à 31 000 abonnés et donateurs. Cela inclut également les actions de sensibilisation dans les collèges.

## > Missions sociales à l'étranger (MSE) : 957 939 €

Les dépenses pour les missions sociales à l'étranger couvrent la mise en œuvre des projets dans nos territoires d'action. Elles englobent aussi bien les dépenses effectuées directement par nos partenaires locaux, associations et ONGs impliquées dans les activités, que celles réalisées par ESF pour des soutiens techniques et méthodologiques.

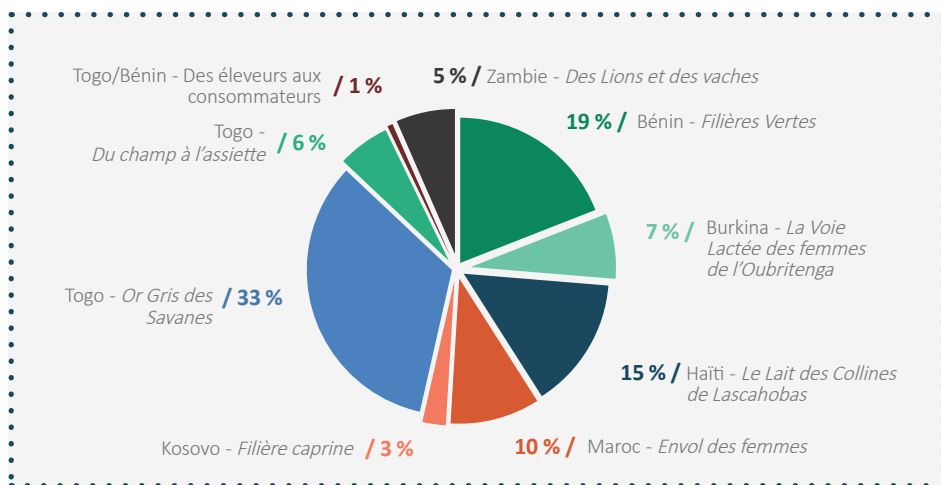
Cette rubrique est en baisse cette année, en raison notamment de l'absence d'un atelier célébrant nos 20 ans d'existence, organisé l'année précédente. Les autres coûts concernent la coordination régionale en Afrique de l'Ouest ainsi que les salaires et déplacements des référents projets basés en France.

Par ailleurs, une partie de cette réduction

s'explique par le report d'un projet multipays au Togo et Bénin, décalant ainsi le lancement et les dépenses sur l'exercice suivant. Le projet au Burkina Faso a été stoppé prématurément suite à la suspension des subventions publiques françaises pour ce pays. De plus, face à des prévisions de collecte revues à la baisse début janvier, certaines initiatives (notamment en Zambie et pour « La Voie Lactée ») ont été reportées afin de préserver notre équilibre financier.

Enfin, deux projets ont pris du retard, nécessitant la mise en place de fonds dédiés : « Or Gris des Savanes » au Nord Togo, dont les capitalisations et évaluations ont été reportées au dernier semestre, ainsi que « L'Envol des Femmes » au Maroc, confronté à des difficultés pour remplacer un pasteurisateur endommagé suite au séisme de septembre 2023.

## > Répartition géographique des engagements



**> La valorisation du " Qui reçoit... donne " (QRD) : 25 037 €**

Composante des missions sociales, la valorisation des remboursements en animaux (QRD) est également comptabilisée en emplois puisque les animaux ont été distribués sur le même exercice.

**> L'appel à la générosité du public : 492 225 €**

Les frais de collecte incluent les dépenses de collecte, de gestion des dons et d'information des donateurs et sympathisants. La prospection téléphonique a été limitée et la promotion du legs reportée à l'exercice suivant pour faire face au risque de baisse de ressources en A24.

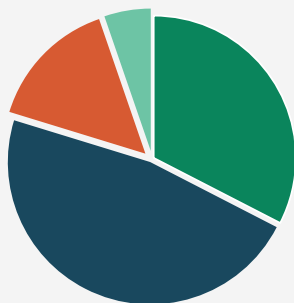
**> Autres frais de recherche de fonds**

Ces dépenses concernent principalement la veille sur les appels à projets et le suivi des demandes de subvention.

**> Frais de fonctionnement : 173 527 €**

Représentant 10 % des emplois, ils incluent fournitures, équipements, charges du siège (énergie, entretien) et fonctions support (direction, gestion). L'augmentation du budget est due au renforcement du service administratif. Le déménagement prévu en mai, réalisé finalement en octobre, a nécessité de préserver des fonds pour la fin de l'exercice.

## AFFECTATION DE LA GÉNÉROSITÉ DU PUBLIC



**52 %** Missions sociales

**31 %** Collecte grand public

**12 %** Provisions et dépréciation

**6 %** Fonctionnement



# BILAN AU 30 JUIN 2024

ACTIF			PASSIF		
	N	N - 1		N	N - 1
Immobilisations incorporelles	7 832	12 200	Fonds associatif sans droit de reprise	300 262	300 262
Immobilisations corporelles	292 098	294 004	Autres réserves	32 967	32 967
			Report à nouveau	124 214	171 450
Immobilisations financières	48 300	47 855	Résultats de l'exercice	147 826	-47 237
<b>Total actif immobilisé</b>	<b>348 230</b>	<b>354 059</b>	<b>Total Fonds propres</b>	<b>605 269</b>	<b>457 442</b>
Créances	87 015	228 614	Fonds dédiés	60 598	0
			Provisions pour risques	13 931	0
Comptes épargnes	328 731	125 501	<b>Total Fonds dédiés</b>	<b>74 529</b>	<b>0</b>
Comptes titres / DAT	0	0	Emprunt auprès des banques	28 635	41 926
Banque	81 795	53 956	Dettes Fournisseurs	42 313	33 209
Caisse	1 213	2 540	Dettes sociales	64 815	60 712
<b>Total actif circulant</b>	<b>498 754</b>	<b>410 611</b>	<b>Total dettes</b>	<b>135 763</b>	<b>135 847</b>
Charges constatées d'avance	66 113	115 128	Produits constatés d'avance	97 536	286 509
<b>TOTAL ACTIF</b>	<b>913 097</b>	<b>879 798</b>	<b>TOTAL PASSIF</b>	<b>913 097</b>	<b>879 798</b>

# Bilan

.....

**Le bilan d'Élevages sans frontières au 30 juin 2024 s'élève à 913 097 €, en hausse de 33 299 €. Cette augmentation s'explique par une forte hausse des dons sur les 2 derniers mois, entraînant un résultat positif et une meilleure disponibilité en banque, compensant la baisse des créances due à la fin de conventions pluriannuelles (voir détails ci-dessous).**

## > Actif

Les immobilisations incorporelles concernent l'amortissement du site internet et des ordinateurs. Les autres immobilisations (maison, immobilisations financières) restent stables.

Les créances reflètent les sommes dues par les bailleurs pour des conventions pluriannuelles. La baisse notable cette année s'explique par la fin de 4 projets fin A24 ou début A25, avec des conventions arrivées à terme. Pour les nouveaux projets démarrant en A25, il y a peu de conventions pluriannuelles signées à fin A24, d'où cette baisse, reflétant le cycle de mise en œuvre des projets.

Les charges constatées d'avance correspondent aux sommes versées aux partenaires pour A25, variant selon les dates d'appels à fonds et virements réalisés.

## > Passif

Les fonds propres avant affectation du résultat sont de 457 443 €. L'affectation de 147 826 € au report à nouveau, proposée par le CA lors de l'AG, portera les fonds propres à 605 269 €.

Les fonds dédiés s'élèvent à 60 598 €, en raison de retards dans les projets Envol des femmes (Maroc) suite au séisme, ainsi que d'Or Gris des Savanes dont certaines dépenses sont reportées à décembre, fin de la phase 2.

Provisions pour risques et charges : 13 931 €, incluant 7 346 € pour les départs à la retraite et 6 595 € pour des aménagements de bureaux.

L'emprunt bancaire pour la maison continue de diminuer avec les remboursements réguliers.

Les dettes correspondent aux factures et charges sociales dues au 30 juin.

La baisse des produits constatés d'avance (PCA) reflète la fin de deux conventions pluriannuelles avec l'AFD, en phase de clôture, ce qui suit le cycle de renouvellement des projets.

# Politique de réserve

.....

Le fonds de roulement de l'association représente 17 % de son budget, ce qui permet de couvrir 2 mois d'activité ou 8 mois de charges fixes. Le fonds de

roulement est en hausse cette année, et constitue une réserve rassurante pour assurer la continuité de notre activité. Sans être dans un objectif de constituer des réserves trop importantes, il devenait urgent pour ESF d'augmenter le fonds de roulement (qui était passé à 0.89 mois d'activité l'année dernière).

## CERTIFICATION DES COMPTES

Les comptes de l'exercice A24 (juillet 2023 – juin 2024) sont certifiés par le Cabinet Méthode Conseil Management, représenté par Mme Marie-Claude MIGNON, Commissaire aux comptes d'Elevages sans frontières.

## PUBLICATION DES COMPTES

Le rapport financier ainsi que le rapport de la Commissaire aux comptes et les annexes sont mis en ligne sur le site internet d'Elevages sans frontières après l'Assemblée Générale.





## ELEVAGES SANS FRONTIÈRES

Cité ETIC LA LOCO - 19 Passage de l'Internationale - 59800 LILLE

☎ +33.3.20.74.83.92 @ [www.elevagessansfrontieres.org](http://www.elevagessansfrontieres.org)