



ELEVAGES
SANS FRONTIÈRES

2022

L'ESSENTIEL

juillet 2021 - juin 2022

Merci
aux
donateurs !

Le contexte politico-économique de l'exercice écoulé - guerre en Ukraine, flambée du prix de l'énergie et des matières premières agricoles, retour de l'inflation - confirme la pertinence de notre mission : développer une agriculture locale et familiale. Dans ce contexte, l'autonomie, au cœur de notre approche, revient au premier plan.

Nous nous mobilisons pour l'autonomie alimentaire des familles qui les mettra à l'abri de l'envol des prix des produits importés comme les céréales ou la volaille. L'autonomie des systèmes de production agroécologiques adoptés par les bénéficiaires vise à les préserver de l'augmentation des charges de production. Enfin, l'autonomie des jeunes et des femmes rurales permet leur inclusion sociale, enjeu majeur auquel l'association veut contribuer.

Ce document Essentiel est l'occasion de vous donner une image globale de l'année écoulée. Dans un souci de transparence et de bonne gestion des fonds reçus de nos adhérents, donateurs et partenaires financiers, nous partageons avec vous nos résultats financiers. Grâce à vos contributions, nos ressources ont augmenté. Davantage de familles ont pu être accompagnées et je me fais ici leur porte-parole pour vous en remercier.

Bruno Guermonprez, Président



1882 FAMILLES
BÉNÉFICIAIRES



1,9 M €
DE BUDGET



FOCUS SUR

L'autonomisation et la défense des droits des femmes

Depuis sa création, ESF accorde une place importante aux femmes et aux jeunes filles dans ses projets avec la volonté de travailler aux côtés des plus vulnérables. ESF est dans un processus d'amélioration continue de l'intégration du genre dans ses projets et au sein de la structure. Cette année, ceci se traduit par un nouveau partenariat avec Batik International, une ONG spécialisée dans l'autonomisation des femmes et la défense de leurs droits. Le projet « Parions l'Égalité », mené conjointement, offre un cadre d'apprentissage de bonnes pratiques pour ESF et ses partenaires. Il consiste à analyser les positionnements et les leviers de changements ainsi que nourrir le chantier de « mécanisme d'alerte » lancé cette année et portant, entre autres, sur la prévention des harcèlements sexistes et sexuels. Ce partenariat renforce de manière concrète nos pratiques par de l'appui-conseil sur notre projet « La Voie Lactée » au Burkina Faso.

NOS PRIORITÉS DE L'ANNÉE

Cette année a été marquée par un retour presque à la normale du fonctionnement des équipes de terrain et du siège. Les échanges et les mobilités ont pu reprendre pour la satisfaction de toutes et tous. En plus des activités menées au quotidien, 2 axes ont mobilisé l'énergie de l'équipe.

Un suivi rapproché pour des projets de qualité : dans un souci de pouvoir suivre et améliorer nos activités sur le terrain, l'équipe projet s'est réunie cette année à Lomé (Togo) pour échanger sur les outils de suivi. Les données qui remontent du terrain sont en effet essentielles pour apprécier les effets de nos projets sur les bénéficiaires mais également pour notre redevabilité vis-à-vis des financeurs. Le cas échéant, elles permettent de revoir nos modalités d'intervention, d'ajouter de nouvelles activités et ainsi d'être toujours plus en cohérence avec nos objectifs et nos priorités d'action.

Des partenariats au service de nos thématiques stratégiques : l'environnement, l'égalité femmes-hommes ou encore l'appui à la jeunesse et aux microentreprises sont des thèmes qu'ESF intègre de plus en plus fortement dans ses projets. Ceci demande des expertises que nous choisissons parfois d'aller chercher via des partenariats comme ceux avec Wildaf-Togo (genre) et VSF-Suisse (santé unique) au Togo. Le partenariat avec des entreprises a également été relancé cette année, notamment par du mécénat de compétences à travers des échanges entre une boucherie des Hauts-de-France et du Bénin.

LES FAITS MARQUANTS

Burkina Faso Première pierre pour l'unité laitière « La Voie Lactée »

Le lancement de la construction de l'unité laitière « La Voie Lactée » fait suite à une étude sur le bassin de collecte du lait, les options de transformation et le bassin de distribution des produits laitiers locaux. Placée au cœur de la zone d'intervention du projet « La Voie Lactée des Femmes de l'Oubritenga », dans le village de Nakamtenga, l'unité offrira aux 150 éleveuses formées et équipées par le projet, mais aussi à d'autres, un débouché pour la vente du lait.



Togo Une phase 1 « Or Gris des Savanes » réussie !

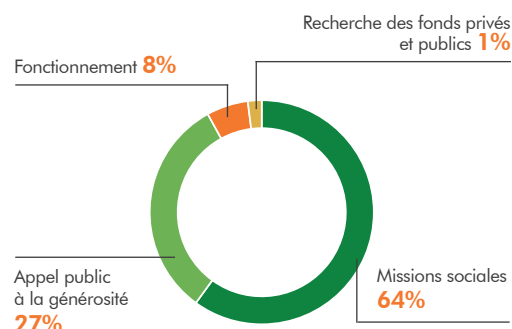
La phase 1 de « L'Or Gris des Savanes », projet qui soutient la filière pintade, s'est terminée avec 800 agroéleveurs accompagnés. C'est l'occasion de se retourner sur les résultats du projet. À cet effet, une quinzaine de supports retracent l'histoire de cette première phase et renforcent nos expertises ESF et celles de nos partenaires. Que ce soit sous forme d'études, de guide imagé ou de vidéos, ils expliquent comment bien élever, bien vendre mais aussi bien cuisiner la pintade des Savanes !



COMPTE DE RÉSULTAT PAR ORIGINE ET DESTINATION | CROD 2022

EMPLOIS en euros	2021-2022	AFFECTATION GÉNÉROSITÉ
Missions sociales	1 129 629	884 027
Mission sociale en France	83 059	83 059
Mission sociale à l'étranger	1 011 570	800 968
Microcrédit en animaux	35 000	
Frais de recherche de fonds	488 352	477 962
Frais de fonctionnement	137 793	82 793
Dotation provisions et dépréciations	6 466	
Report en fonds dédiés de l'exercice	75 000	
Excédent des ressources de l'exercice	32 967	26 967
TOTAL GÉNÉRAL DES EMPLOIS	1 870 209	1 471 749
Contribution volontaire-Bénévolat	6 656	

La répartition des emplois



LES EMPLOIS

Une légère augmentation des missions sociales permettant la mise en œuvre de nos projets

64% des emplois dédiés aux missions sociales.

Les déplacements en France et à l'étranger ont repris leur cours normal, ainsi que la mise en place des activités des projets. En fin d'exercice, l'inflation et l'insécurité ont provoqué des ruptures d'approvisionnement en carburant, matériaux et animaux sur certains terrains. Ceci a entraîné un ralentissement des activités, notamment en Haïti et au Burkina Faso, et a abouti à la création d'un fonds dédié afin de réaliser les engagements durant l'été.

27% des emplois consacrés à la recherche de fonds.

Les frais de collecte augmentent légèrement suite à l'essai de la collecte de rue dont les résultats sont encourageants. On note que les frais postaux sont en hausse suite à une quantité plus importante du nombre d'envois et l'augmentation du coût d'affranchissement.

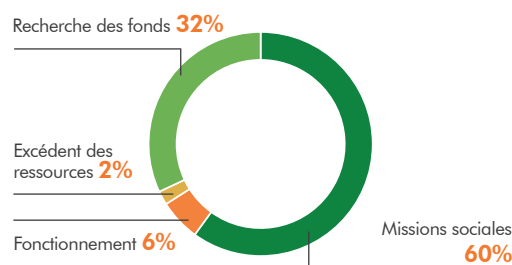
8% des emplois consacrés au fonctionnement.

Un retour à la normale de nos frais de fonctionnement car il n'y a pas eu d'investissement important cette année.

Le fonds dédié représente les sous-exécutions de fin d'exercice (retard des achats d'animaux et d'investissement) reportées sur le début de l'exercice 2022-2023.

RESSOURCES en euros	2021-2022	%
Ressources collectées auprès du public	1 471 749	79%
Microcrédit en animaux	35 000	2%
Produits non liés à la générosité du public	194 991	10%
Subventions et autres concours publics	168 469	9%
Reprise de provision	-	
Utilisation des fonds dédiés antérieurs	-	
TOTAL DES RESSOURCES	1 870 209	100%
Contribution volontaire-Bénévolat	6 656	

L'affectation de la générosité du public



LES RESSOURCES

La hausse des ressources s'explique notamment par une augmentation des subventions et l'obtention d'une assurance-vie.

79% des ressources proviennent de la générosité du public.

La collecte poursuit sa progression et sa diversification avec une croissance de 5%. Les dons des particuliers augmentent de 3% grâce à une hausse des prélèvements automatiques de 11% et des dons en ligne de 13%. Nous avons aussi bénéficié d'une assurance-vie cette année.

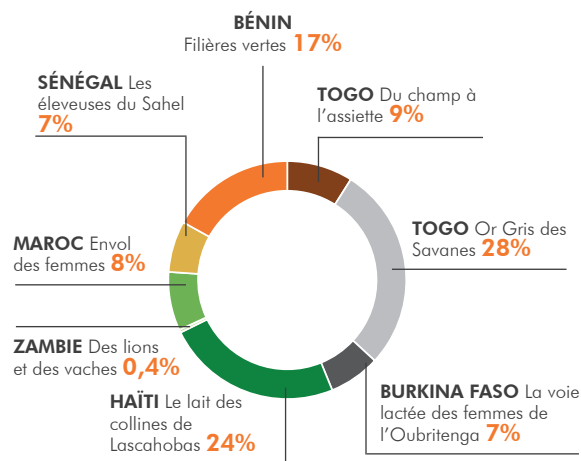
9% des ressources proviennent des subventions publiques. Cette stabilité est due au renouvellement du

financement de l'Agence française de développement (AFD) pour le projet « Or gris des Savanes » au Togo et la poursuite du financement du projet le « Lait des collines de Lascahobas » en Haïti.

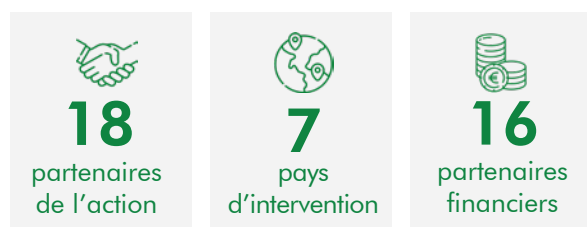
10% des ressources proviennent des produits non liés à la générosité du public.

Cette forte hausse est obtenue grâce au financement de plusieurs bailleurs sur le projet « Filières vertes » au Bénin et l'obtention du prix « Jean Cassaigne ». Le Fonds de dotation ESF a été sollicité à hauteur de 25 000 € sur le projet « Le lait des collines de Lascahobas » en Haïti.

Répartition géographique des projets



% du budget total des missions sur le terrain



Notre modèle socio-économique

Elevages sans frontières est une association de solidarité internationale. Son action contribue à lutter contre la pauvreté en aidant des familles paysannes vulnérables à acquérir une autonomie économique et alimentaire par l'appui à l'élevage et l'agriculture, à dégager des revenus réguliers et à atténuer les risques économiques et climatiques.

Dans chacun des pays d'intervention, ESF travaille avec des partenaires locaux avec qui les projets sont définis conjointement. Le suivi et la bonne exécution des programmes sont les principales priorités de l'équipe.

Les projets sont financés en grande majorité grâce à la générosité du public représentant 79 % des fonds. Notre volonté de diversifier nos ressources s'observe cette année avec une contribution croissante des bailleurs publics et privés à hauteur de près de 20 %.

Une équipe de bénévoles participe à l'ouverture et à l'enregistrement des dons ainsi qu'à la mise sous pli des reçus fiscaux.

BILAN SIMPLIFIÉ

Le bilan présente la situation financière d'ESF à la date de clôture de l'exercice (30/06/22). Ce bilan confirme la bonne santé financière de l'association.

BILAN ACTIF en euros	2022	2021
Actif immobilisé	357 432	351 737
Actif circulant	608 609	462 102
Créances	418 608	179 035
Disponibilités	190 201	283 067
Charges constatées d'avance	133 185	138 632
TOTAL ACTIF	1 099 426	952 469

- **Les créances** figurant à l'actif correspondent aux conventions signées dont le paiement n'a pas encore été reçu en totalité. Le principal changement par rapport aux années précédentes est l'inclusion des conventions pluriannuelles de l'AFD.
- **Les charges** constatées d'avance sont composées des sommes versées aux partenaires de mise en œuvre des projets et non dépensées sur l'exercice avec un report sur 2022-2023.

BILAN PASSIF en euros	2022	2021
Total Fonds propres	504 679	471 712
Fonds dédiés	75 000	0
Dettes	151 592	198 602
Produits constatés d'avance	368 155	282 155
TOTAL PASSIF	1 099 426	952 469

- **Les fonds dédiés** correspondent à des sous-exécutions dans les pays dues à l'insécurité en Haïti et à une forte inflation au Burkina Faso.
- **Les produits** constatés d'avance représentent les montants totaux des conventions, répartis au prorata du temps sur la durée totale du projet.

Politique de réserve

Le fonds de roulement de l'association représente 15 % de son budget et couvre 1,8 mois d'activité et 7,4 mois de charges fixes.

Transparence

Elevages sans frontières est labellisée Don en Confiance depuis 2009.



Les comptes sont certifiés par M-C Mignon, Commissaire aux comptes du cabinet Méthode Conseil Management.

Les comptes détaillés sont déposés chaque année sur le site du Journal Officiel et disponibles sur le site internet d'ESF ou sur simple demande.